

Entretien et Réparations des produits Sunpath

Applicable à tous les Javelin et Javelin Odyssey, sac de sport et sac élève.

Votre harnais Javelin/Javelin Odyssey est construit avec la dernière technologie et les méthodes de fabrication les plus développées.

PERSONNEL QUALIFIE :

il est fortement recommandé que toutes les réparations de Javelin/Javelin Odyssey soient réalisés dans les ateliers de Sunpath à Zéphyr Hills en Floride

AUTORISATION:

délivrée pour tous les Javelin/Javelin Odyssey sous l'appellation TSO c 23 D.

L'étiquette du TSO est située sous le rabat de la réserve ou sous la pochette où est située la broderie si le rabat de fermeture de la réserve est de couleur claire.

Si cette étiquette n'est pas apparente ou a été enlevée NE PLIEZ PAS LE SAC.

Le déplacement du label TSO équivaut à annuler toutes les certifications.

S'il y a des signes évidents d'usure ou de dommages :

FAITES INSPECTER COMPLETEMENT VOTRE EQUIPEMENT PAR UN REPARATEUR AGREE ou bien dans nos installations à Zéphyr Hills avant le prochain saut.

LIMITES ET DIRECTIVES EN CAS DE DEGATS

Les limites et directives pour la sangle sont applicables à toutes les sections du harnais.

Cela inclut les élévateurs de réserve, la sangle principale du harnais, les sangles latérales et diagonales du harnais ainsi que les cuissardes. A chaque cycle de repliage le harnais entier doit être inspecté.

l'accomplissement de cette inspection doit être annotée sur la carte de pliage fournie par le constructeur par une indication notée A pour Assemblage, I pour Inspection, P pour Pliage, R pour Repliage, impliquant que la personne ayant réalisé l'inspection certifie que le harnais, le conteneur et les composants sont en état de navigabilité et prêt à sauter. Une inspection visuelle de la sangle et des boucleries doit être effectuée avant chaque usage pour déterminer si des signes d'usure inhabituelle ou d'abrasion, d'entailles ou n'importe quel autre dégât évident à quelconque endroit de la sangle ou de la bouclerie dégraderont sa résistance. Référez vous à la liste d'évaluation suivante comme directive pour évaluer l'état de la sangle :

- **Catégorie 1** : dans un état comme neuf, pas besoin de remplacement voir figure 1
- **Catégorie 2** : présente des dégradations mineures , usure mineure due à l'utilisation normale, le remplacement est en option, le notifier afin que l'inspection prochaine soit ciblée sur cet endroit spécifique, voir figure 2
- **Catégorie 3** tous les dommages situés aux extrémités de sangles de harnais. Point de couture cassé ou manquant. Remplacement ou réparation obligatoire

Figure 1 **Catégorie 1**

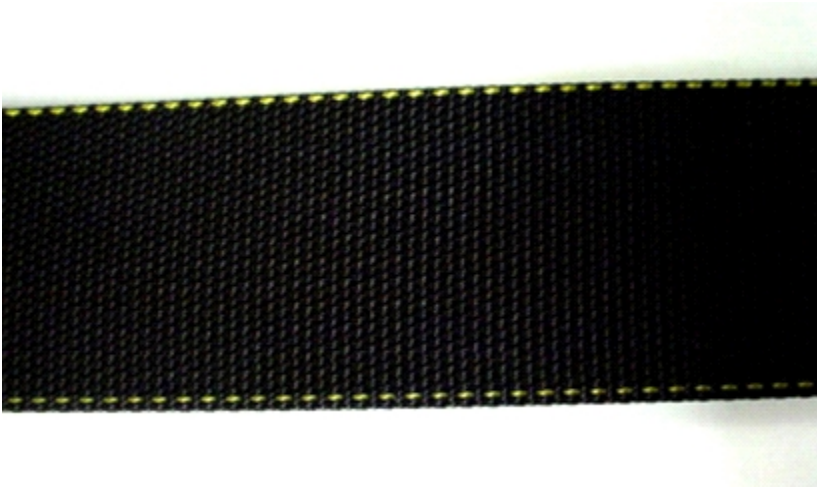
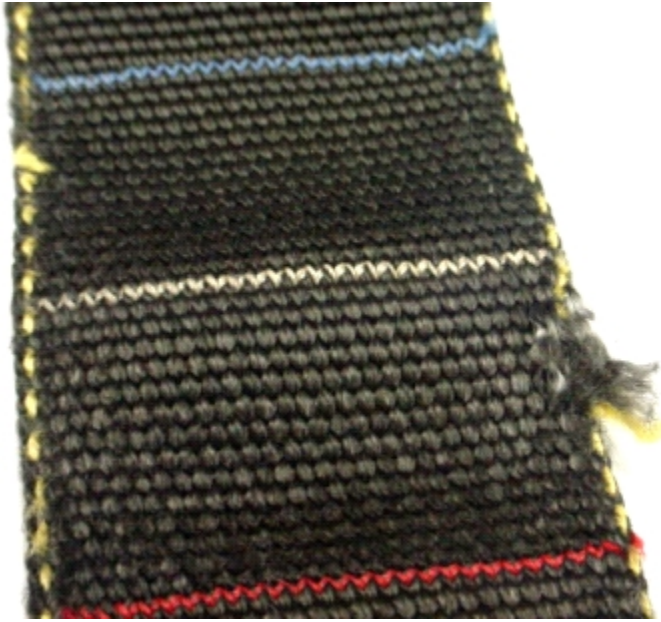


Figure 2 **Catégorie 2**



Figure 3 **Catégorie 3**



STOCKAGE

les textiles et les autres matériels employés dans la fabrication du parachute incluant conteneur et harnais sont sensibles aux éléments de l'environnement suivants :Les rayons ultra violets (soleil), tous les produits de type corrosifs, genre solvants. Lorsque l'équipement n'est pas en service pour sauter, il est recommandé de stocker le parachute dans une sac de transport et dans un endroit approprié, où la température et le taux d'humidité sont maintenus dans des conditions acceptables.